

โครงการพัฒนาบุคลากร รอบที่ 1/2562

อบรมเชิงปฏิบัติการแลกเปลี่ยนเรียนรู้ “ระบบบันทึก
ข้อมูลบัตรประชาชนและทะเบียนบ้านของผู้รับบริการ
ด้านปศุสัตว์ (DLD-eLog)”

วันที่ 6 มีนาคม 2562

ณ ห้องประชุมสำนักงานปศุสัตว์จังหวัดเลย

สำนักงานปศุสัตว์จังหวัดเลย

2. ระบบบันทึกข้อมูลบัตรประชาชนและทะเบียนบ้านของผู้รับบริการด้านปศุสัตว์ (DLD - eLog)

รับเครื่องอ่านบัตรประจำตัวประชาชน

หน่วยงานทำการลงรับเครื่องอ่านบัตรประจำตัวประชาชนในระบบของกรมการปกครอง



จนท.ขอ PIN CODE

ข้าราชการระดับปฏิบัติการขึ้นไป ขอรหัส PIN 4 ตัวที่หน่วยงานของกรมการปกครอง เพื่อนำมาใช้ร่วมกับระบบ e-log และระบบทะเบียนฯ ในการสืบค้นข้อมูลประชาชน



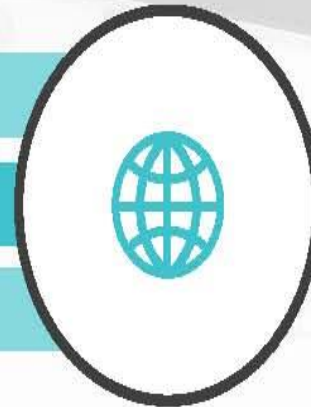
ติดตั้งโปรแกรมเครื่องอ่านบัตร

ทำการติดตั้งโปรแกรมสำหรับเครื่องอ่านบัตรประจำตัวประชาชน เพื่อนำมาใช้ร่วมกับระบบ e-log และระบบทะเบียนฯ



ระบบบันทึกข้อมูลบัตรประชาชนและทะเบียนบ้านของผู้รับบริการด้านปศุสัตว์ (DLD - eLog)

เพื่อบันทึกข้อมูลประจำตัวประชาชนที่มาขอใช้บริการด้านปศุสัตว์กับหน่วยงาน



ระบบทะเบียนเกษตรกรผู้เลี้ยงสัตว์รายครัวเรือน กรมปศุสัตว์

เพื่อขึ้นทะเบียนเกษตรกรผู้เลี้ยงสัตว์รายครัวเรือน

Linkage Center

ฐานข้อมูลกลางกรมการปกครอง

2.1 ระบบบันทึกข้อมูลบัตรประชาชนและทะเบียนบ้านของผู้รับบริการด้านปศุสัตว์ (DLD - eLog)

- เพื่อรองรับการปรับเปลี่ยนตามนโยบาย Thailand 4.0 ตามที่ พล.อ.ประยุทธ์ จันทร์โอชา นายกรัฐมนตรี สั่งการให้หน่วยงานรัฐที่ให้บริการประชาชนยกเลิกการใช้สำเนาบัตรประชาชน สำเนาทะเบียนบ้านในเดือนสิงหาคม 2561
- เพื่อยกเลิกการใช้กระบวนการบริการ ประชาชนที่ใช้สำเนาเอกสาร
- เพื่อเก็บข้อมูลประชาชนที่เข้ามาขอใช้ บริการกับหน่วยงานในสังกัดของกรมปศุสัตว์

ระบบบันทึกข้อมูลบัตรประชาชนและทะเบียนบ้านของผู้รับบริการด้านปศุสัตว์ (DLD - eLog)

หน้าหลัก | หน้าแรก | ประเทศไทย | เข้าสู่ระบบ | ลงทะเบียน

ยินดีต้อนรับเข้าสู่

ระบบบันทึกข้อมูลบัตรประชาชนและทะเบียนบ้านของผู้รับบริการด้านปศุสัตว์ (DLD - eLog)

ดาวน์โหลด : แบบรายการประวัติเจ้าหน้าที่ผู้ขออนุญาตตรวจสอบทะเบียนประวัติบุคคล

โปรแกรมดังกล่าวเป็นเครื่องมือสำหรับเจ้าหน้าที่ของรัฐในการตรวจสอบประวัติบุคคล เพื่อให้สามารถดำเนินการตามขั้นตอนการขอใบอนุญาตและสืบค้นข้อมูลผ่านทะเบียนราษฎร ของกรมการปกครองได้

(Download : dld_smart_service_2562.zip | คู่มือการติดตั้งโปรแกรมอ่านบัตรประชาชน 2562)

ทดสอบความเร็วอินเทอร์เน็ตที่ใช้

 **กรมการปกครอง**
ติดต่อเพื่อขอรายละเอียดเพิ่มเติม กรุณาติดต่อ

 **กรมการทะเบียนราษฎร์**
ติดต่อเพื่อขอรายละเอียดเพิ่มเติม กรุณาติดต่อ

(ข้อมูลนี้สงวนไว้สำหรับเจ้าหน้าที่เท่านั้น)

ภาพประกอบ: กรมการปกครอง | คู่มือการใช้งานระบบและเอกสารระบบ | กรมปศุสัตว์ | กรมการปกครอง | โทร 02-6534444 ต่อ 2342 | Subserdham

2.1 การให้บริการเครื่องอ่านบัตรประจำตัวประชาชน

- การแจกจ่ายภูมิภาคทั้งหมด 1050 เครื่อง
เขตละ 2 เครื่อง จังหวัดละ 2 เครื่อง อำเภอละ 1 เครื่อง
- การรับเครื่อง ต้องเข้ารับผ่านระบบ SMC Login
สามารถ Download คู่มือได้ที่
<http://smartreader.dld.go.th/>
- การส่งคืน 28 กุมภาพันธ์ 2565
- การแจ้งเปลี่ยนผู้รับผิดชอบ ต้องทำการส่งคืนภายในระบบ
โดย ถ้าอำเภอทำการเปลี่ยนผู้รับผิดชอบจะต้องแจ้งจังหวัด
เพื่อทำการเปลี่ยนแปลงผู้รับผิดชอบ



การติดตั้งโปรแกรมอ่านบัตรประชาชน 2562

1. ดาวน์โหลดไฟล์โปรแกรมอ่านบัตรประชาชน 2562 ได้ที่ <http://reglives.dld.go.th>
หรือ <http://elog.dld.go.th>



ระบบบันทึกข้อมูลบัตรประชาชนและทะเบียนบ้านของผู้รับบริการด้านปกครอง (DLD - eLog)

หน้าหลัก | ติดต่อเรา | ข่าวประชาสัมพันธ์ | เข้าสู่ระบบ | ลงทะเบียน

ยินดีต้อนรับเข้าสู่

ระบบบันทึกข้อมูลบัตรประชาชนและทะเบียนบ้านของผู้รับบริการด้านปกครอง (DLD - eLog)
ดาวน์โหลด : แผนรายการประวัติเจ้าหน้าที่ผู้ขอใบอนุญาตตรวจสอบทะเบียนประวัติบุคคล

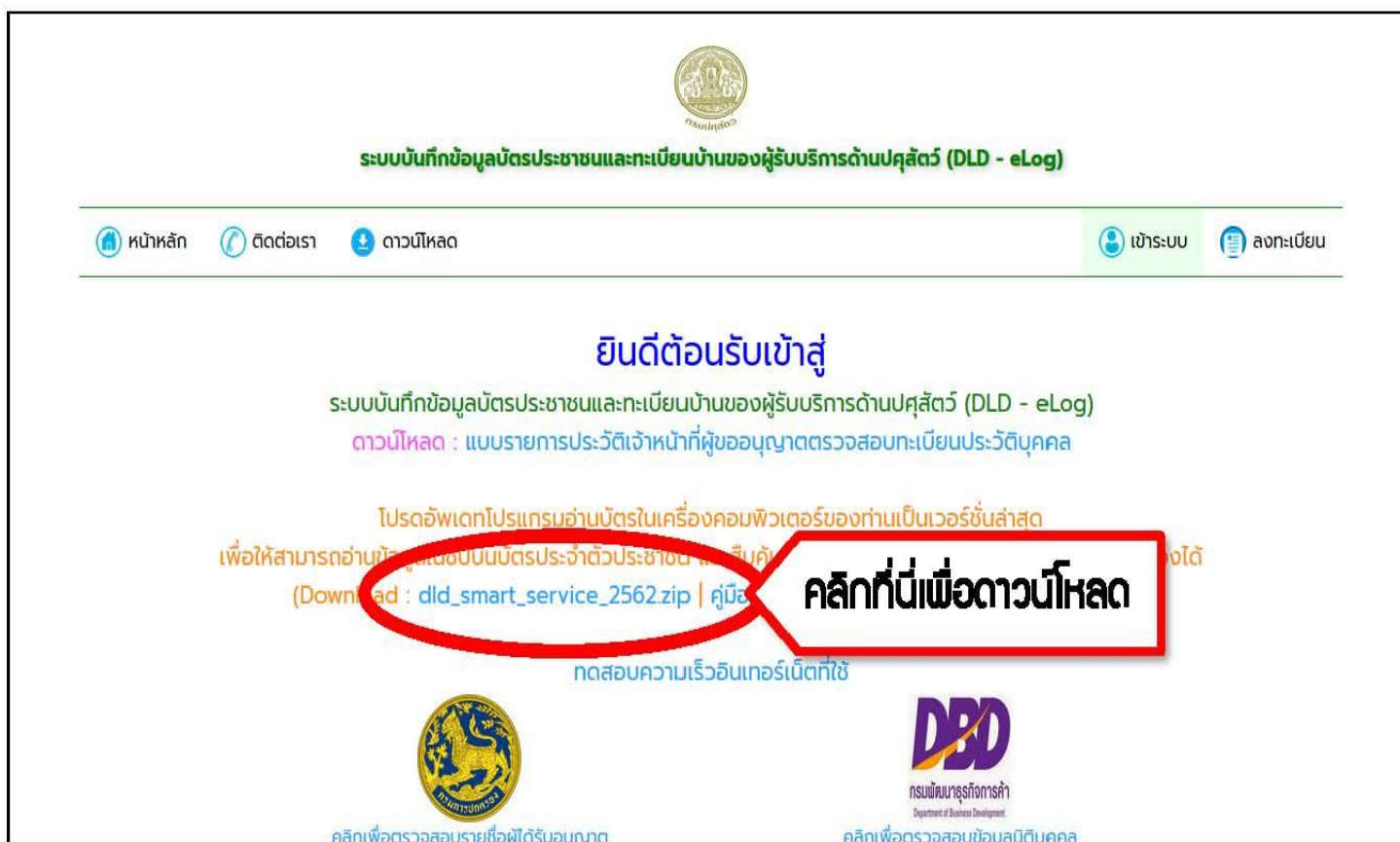
โปรดอัปเดตโปรแกรมอ่านบัตรในเครื่องคอมพิวเตอร์ของท่านเป็นเวอร์ชันล่าสุด
เพื่อให้สามารถอ่านข้อมูลในชิปบนบัตรประจำตัวประชาชน และสืบค้นข้อมูลผ่านทะเบียนราษฎร ของกรมการปกครองได้
(Download : dld_smart_service_2562.zip | คู่มือการติดตั้งโปรแกรมอ่านบัตรประชาชน 2562)

ทดสอบความเร็วอินเทอร์เน็ตที่

ศูนย์บริการประชาชน กรุงเทพมหานคร | ศูนย์บริการประชาชน เชียงใหม่

2. คลิกที่ Download : dld_smart_service_2562.zip ดังรูป



The screenshot shows the homepage of the DLD - eLog system. At the top center is the Royal Government of Thailand emblem. Below it, the text reads "ระบบบันทึกข้อมูลบัตรประชาชนและทะเบียนบ้านของผู้รับบริการด้านปลุสตัว (DLD - eLog)". A navigation bar contains icons for "หน้าหลัก", "ติดต่อเรา", "ดาวน์โหลด", "เข้าสู่ระบบ", and "ลงทะเบียน". The main heading is "ยินดีต้อนรับเข้าสู่" followed by the system name and a description of the service. A red callout box points to the download link: "(Download : [dld_smart_service_2562.zip](#) | คู่มือ)".

ระบบบันทึกข้อมูลบัตรประชาชนและทะเบียนบ้านของผู้รับบริการด้านปลุสตัว (DLD - eLog)

ดาวน์โหลด : แบบรายการประวัติเจ้าหน้าที่ผู้ขออนุญาตตรวจสอบทะเบียนประวัติบุคคล

โปรดอัปเดตโปรแกรมอ่านบัตรในเครื่องคอมพิวเตอร์ของท่านเป็นเวอร์ชันล่าสุด เพื่อให้สามารถอ่านบัตรประชาชนแบบบัตรประจำตัวประชาชน 15 หลักได้

(Download : [dld_smart_service_2562.zip](#) | คู่มือ) **คลิกที่นี่เพื่อดาวน์โหลด**

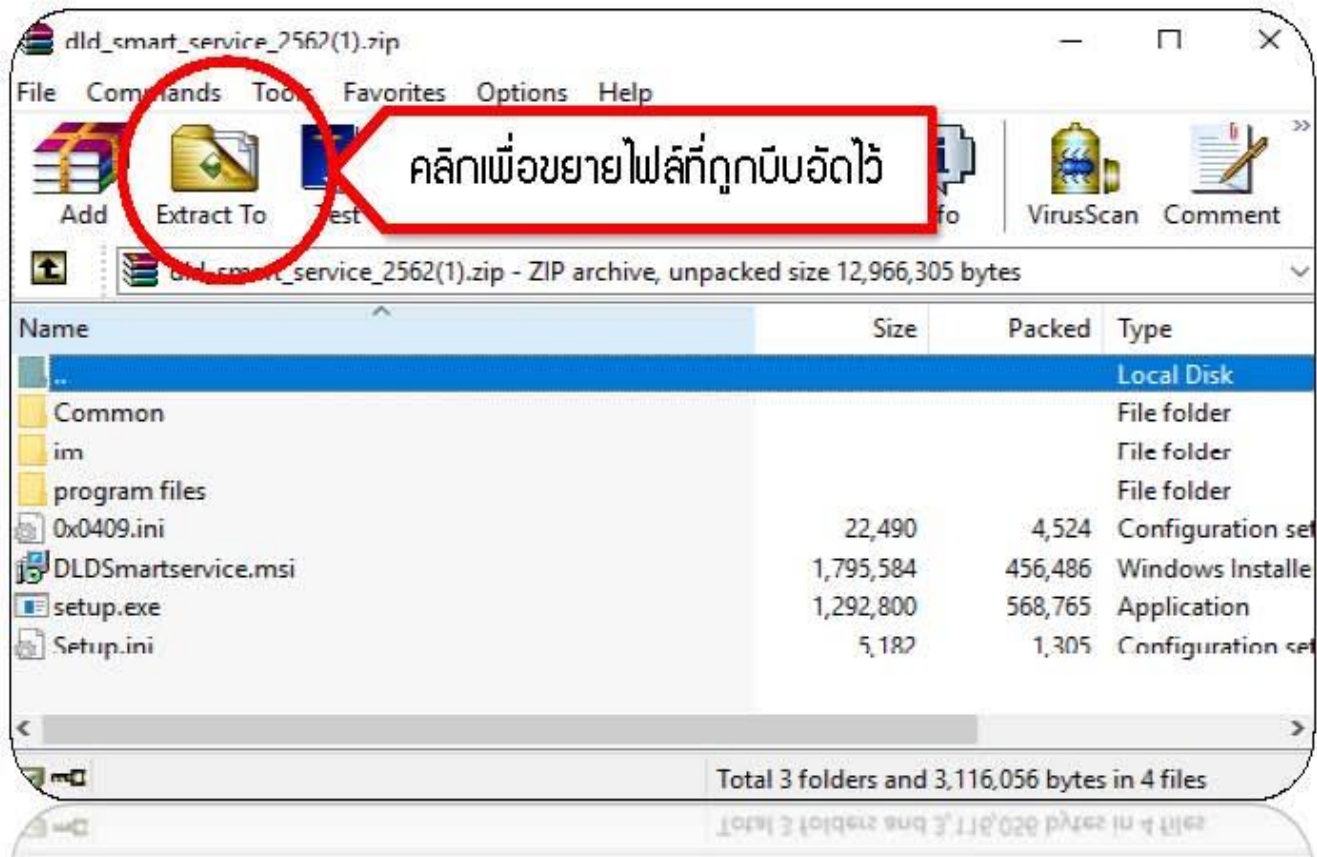
ทดสอบความเร็วอินเทอร์เน็ตที่ใช้

กรมพัฒนาธุรกิจการค้า
Department of Business Development

คลิกเพื่อตรวจสอบรายชื่อผู้ได้รับอนุญาต

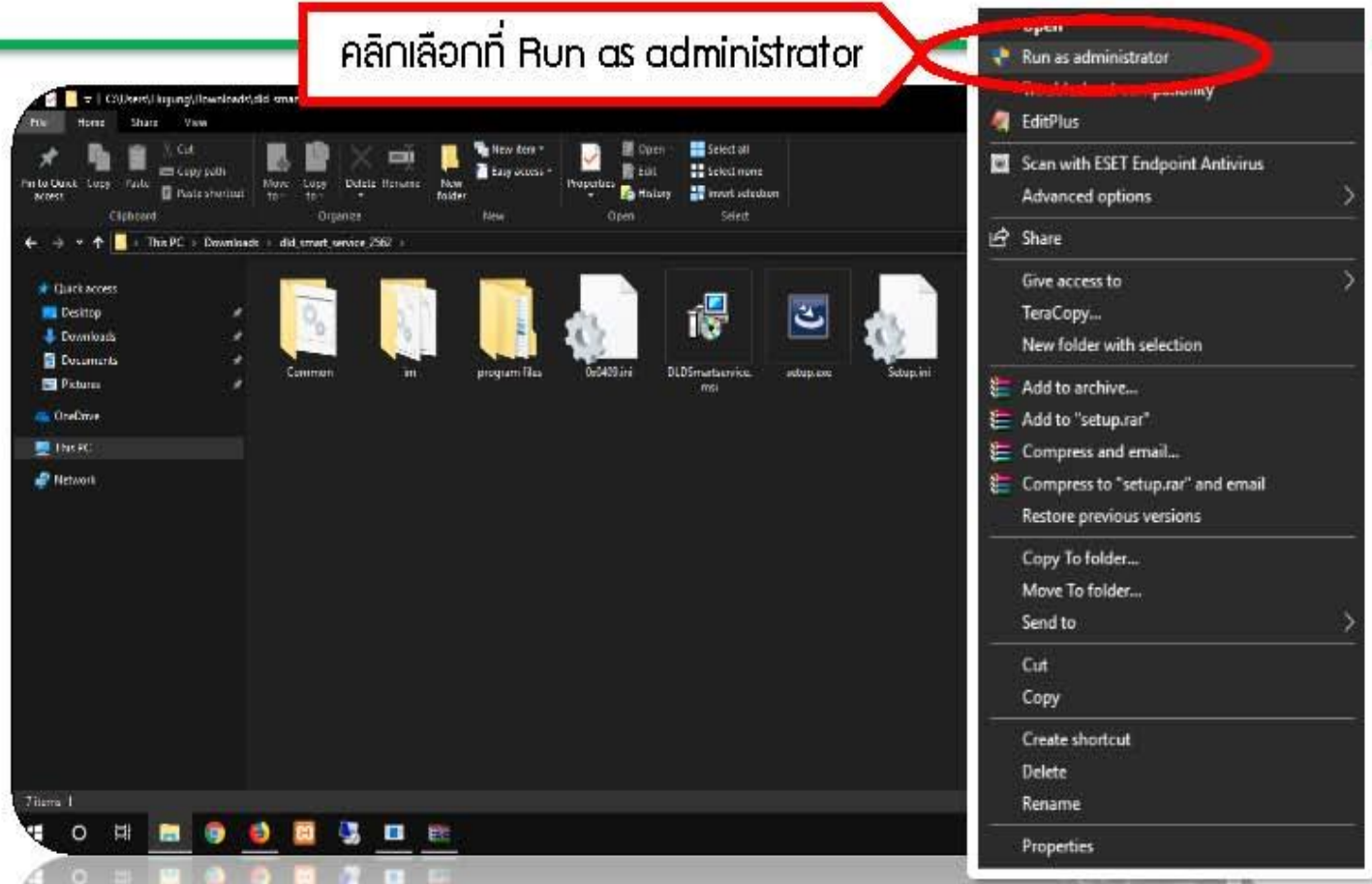
คลิกเพื่อตรวจสอบข้อมูลนิติบุคคล

3. ขยายไฟล์ Zip ที่ดาวน์โหลด

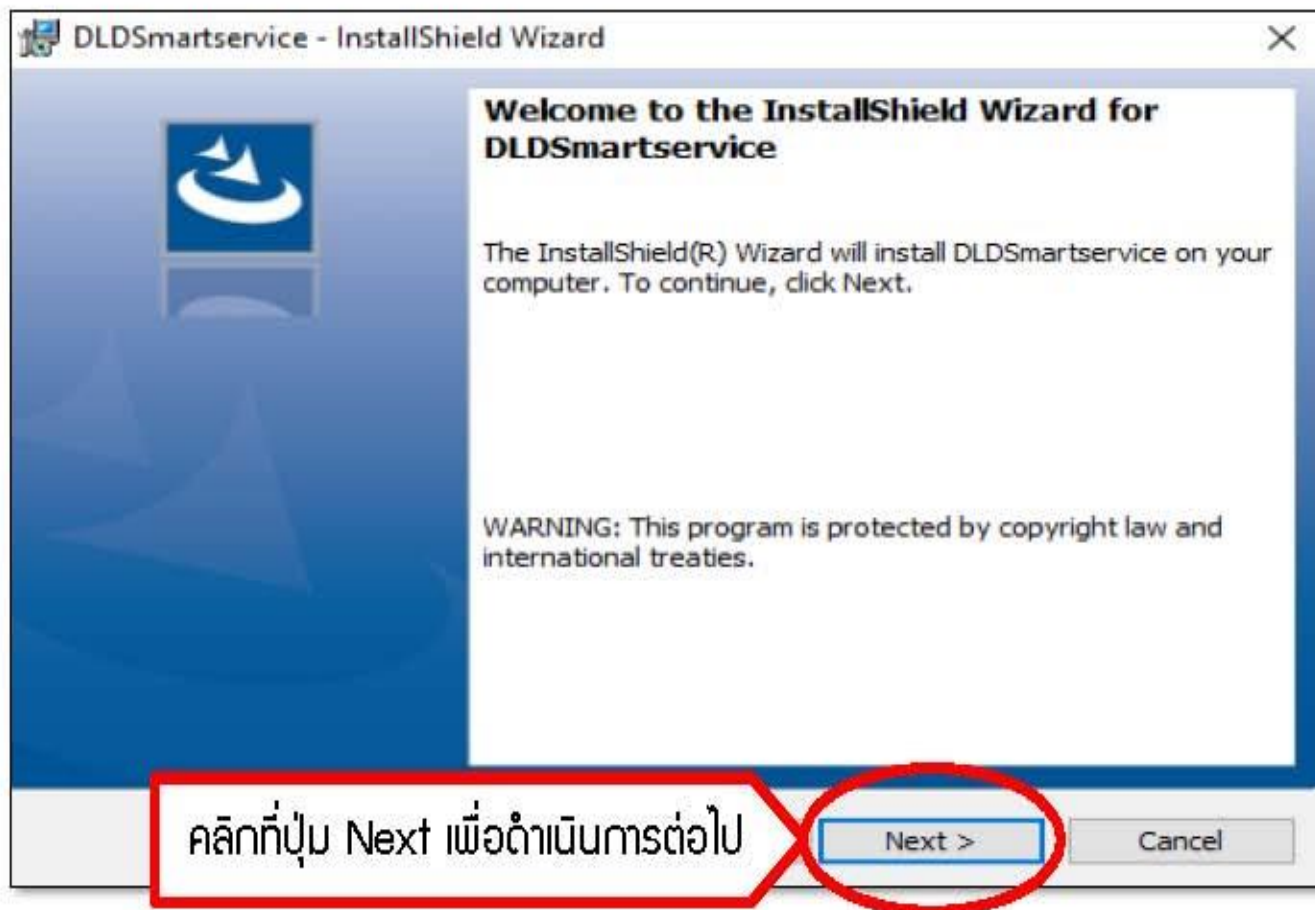


4. คลิกขวาที่ไฟล์ Setup.exe เลือก Run as Administrator ดังรูป

คลิกเลือกที่ Run as administrator



5. เมื่อปรากฏหน้าต่างดังรูปคลิกที่ปุ่ม Next



6. เมื่อปรากฏหน้าต่างดังรูปคลิกที่ปุ่ม Next เพื่อดำเนินการต่อไป

DLDSmartservice - InstallShield Wizard

Customer Information
Please enter your information.

User Name:

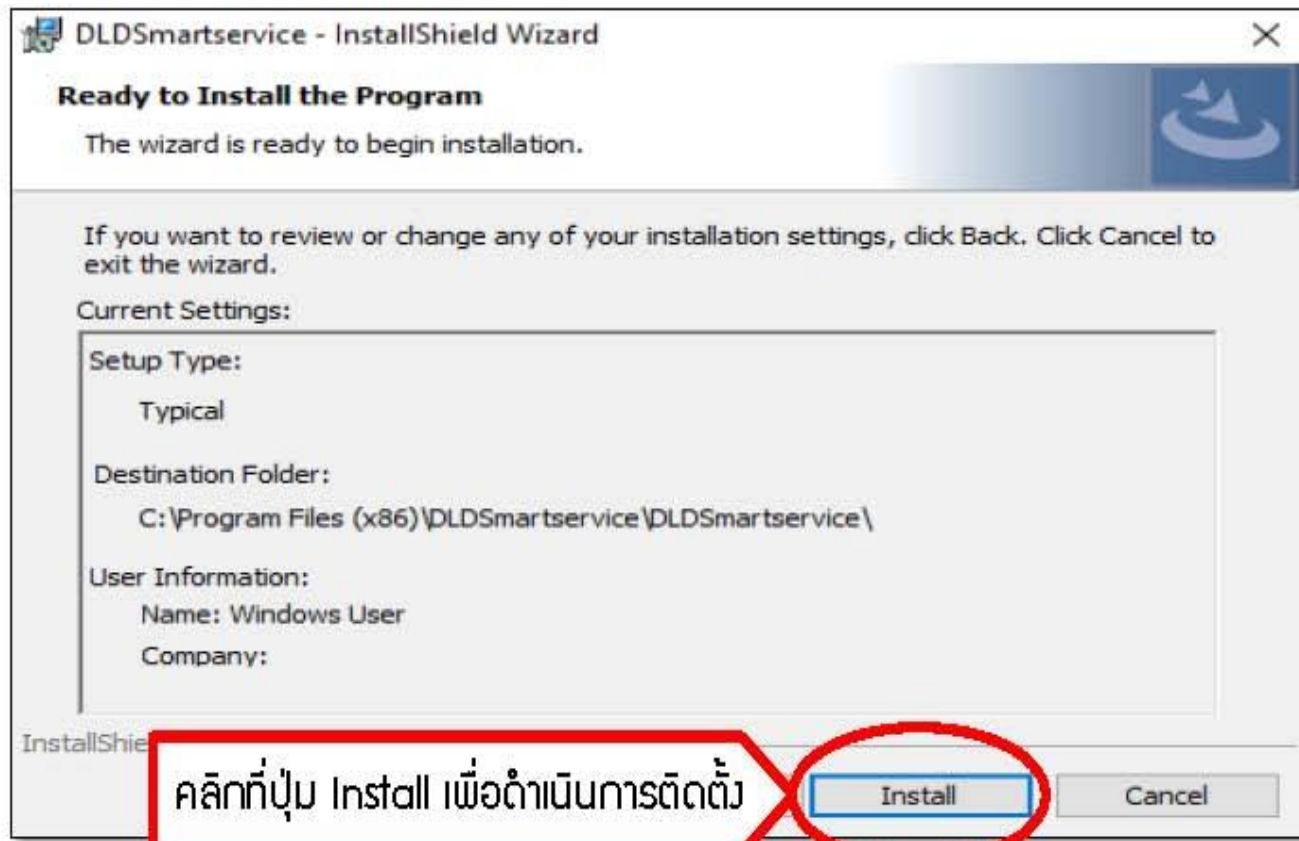
Organization:

InstallShield

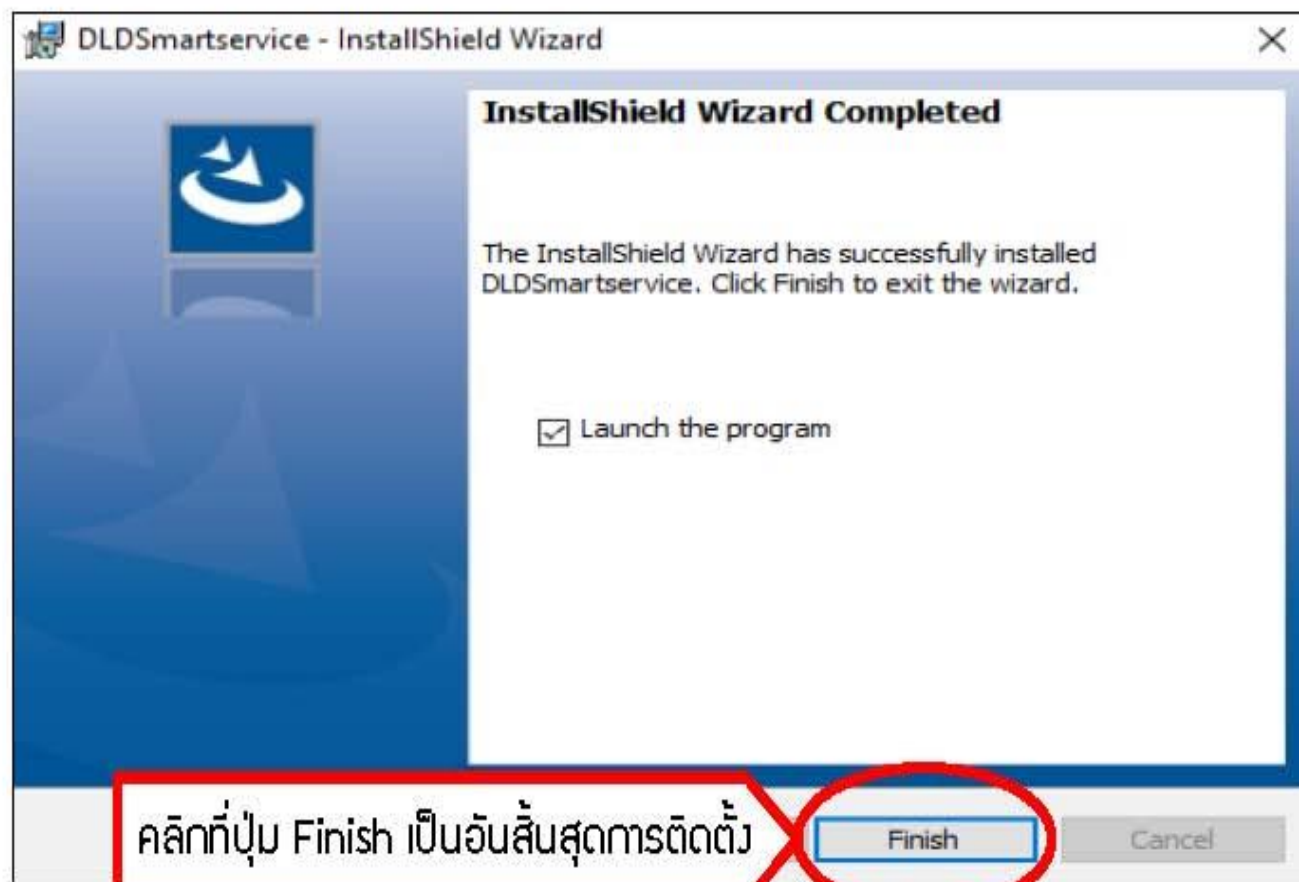
คลิกที่ปุ่ม Next เพื่อดำเนินการต่อไป

Next > Cancel

7. เมื่อปรากฏหน้าต่างดังรูปคลิกที่ปุ่ม Install เพื่อติดตั้งโปรแกรม



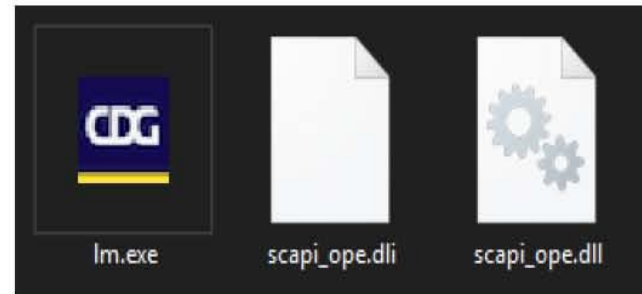
8. รอสักครู่เมื่อโปรแกรมติดตั้งเสร็จจะปรากฏหน้าต่างดังรูปคลิกที่ปุ่ม Finish



เมื่อติดตั้งโปรแกรมเสร็จ ให้คัดลอกไฟล์ Scapi ของการปกครอง เพิ่มเติม



im



01 C:\Windows

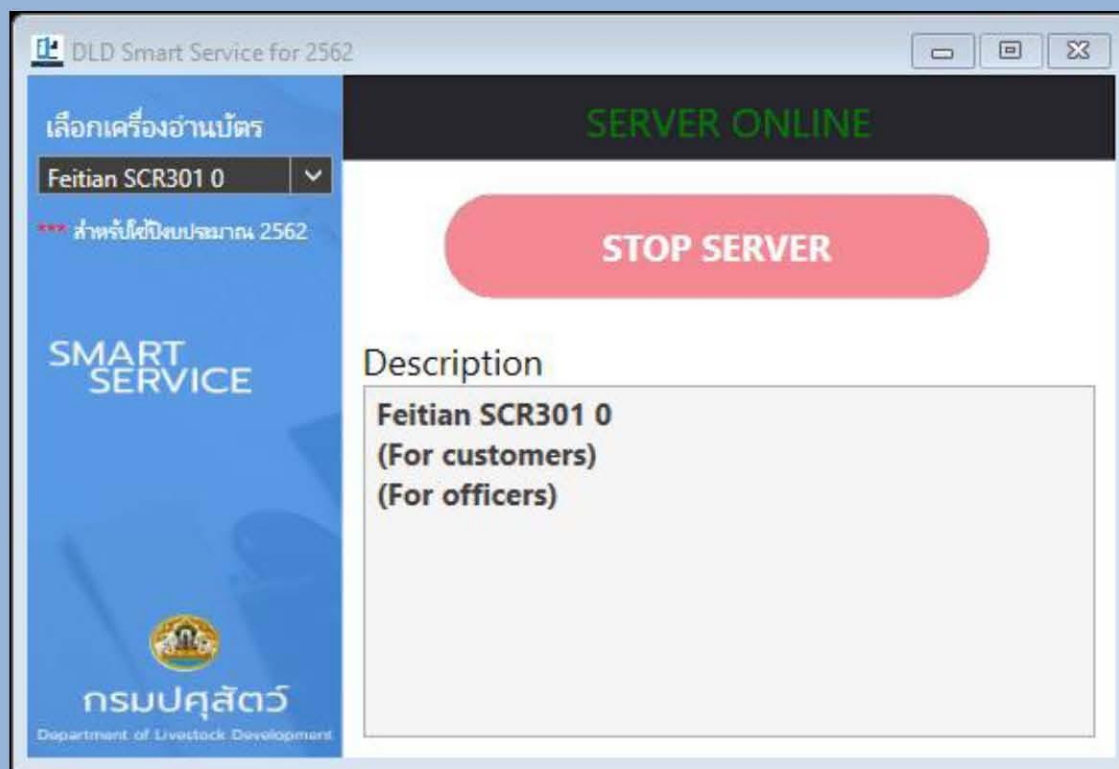
02 C:\Windows\System32

03 C:\Windows\SysWOW64

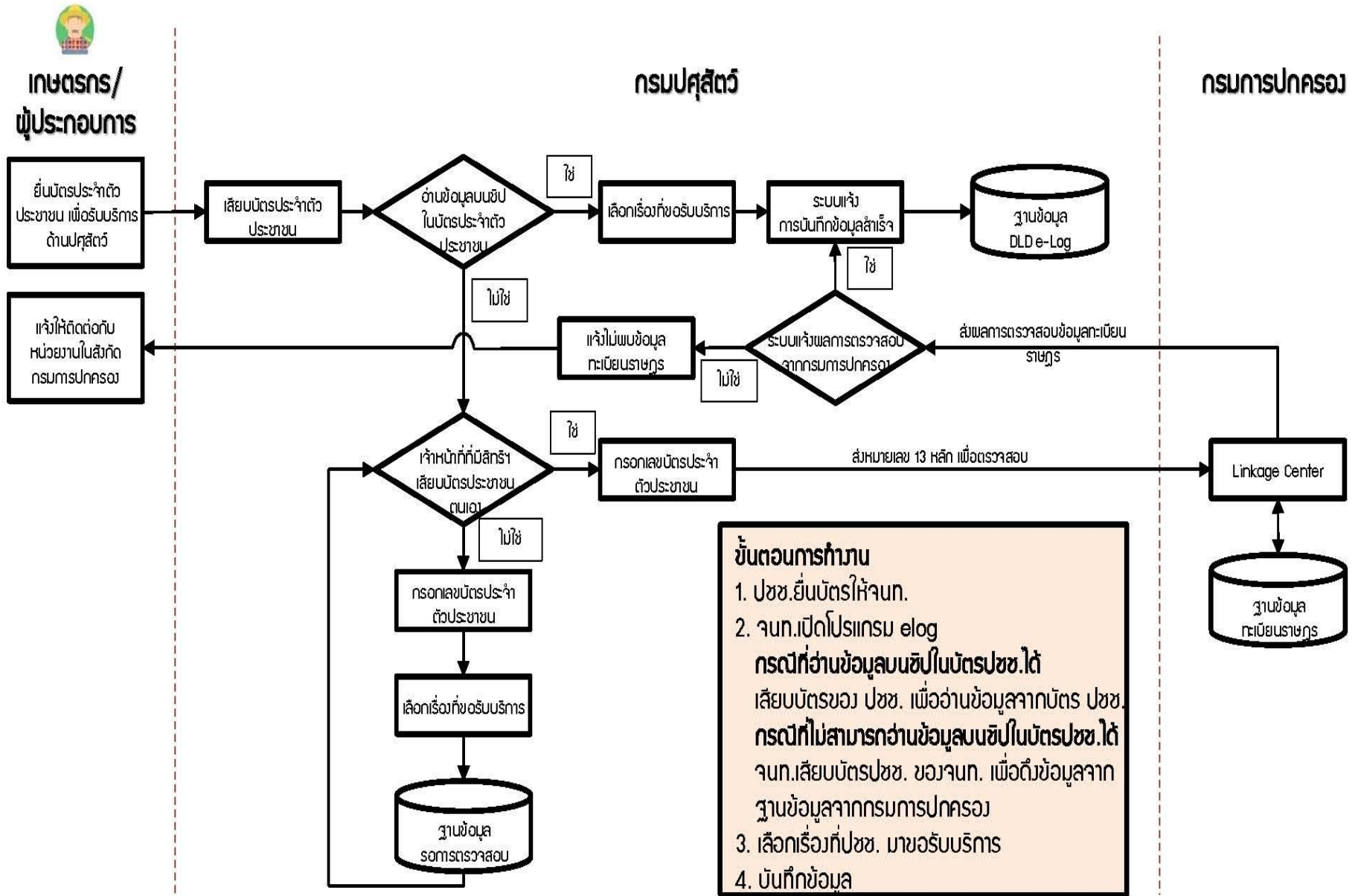
การเข้าใช้งานระบบ DLD e-Log ให้ดับเบิลคลิกที่ไอคอน Launch Hardware Agent.exe เพื่อเปิดโปรแกรม
อ่านบัตรประจำตัวประชาชนก่อน



Launch
Hardware
Agent.exe



ระบบบันทึกข้อมูลบัตรประชาชนและทะเบียนบ้านของผู้รับบริการด้านปศุสัตว์ (DLD - eLog)



ขั้นตอนการทำงาน

1. ประชาชนยื่นบัตรให้เจ้าหน้าที่
2. เจ้าหน้าที่เปิดโปรแกรม eLog กรณีที่อ่านข้อมูลบนชิปในบัตรประชาชนได้
กรณีที่อ่านข้อมูลบนชิปในบัตรประชาชนไม่ได้
กรณีที่ไม่สามารถอ่านข้อมูลบนชิปในบัตรประชาชนได้
เจ้าหน้าที่เส้บบัตรประชาชนของเจ้าหน้าที่ เพื่อดึงข้อมูลจากฐานข้อมูลจากกรมการปกครอง
3. เลือกเรื่องที่ประชาชนมาขอรับบริการ
4. บันทึกข้อมูล

การลงทะเบียน

- คลิกที่เมนูลงทะเบียน
- กรอกข้อมูลส่วนตัว
- คลิกปุ่มลงทะเบียน

หมายเหตุ : รหัสต้องประกอบด้วยตัวอักษรภาษาอังกฤษ ตัวพิมพ์ใหญ่ 1 ตัว และตัวอักษรภาษาอังกฤษตัวพิมพ์เล็ก และตัวเลข มีความยาว 8 ตัวอักษร เช่น Dld12345

ส.น.	วันเดือนปี	คน	รายละเอียด	วันเดือนปี (ปี/เดือน)	คน	ดู
1	9 เม.ย. 2562	1000	การลงทะเบียนบัตรประชาชนผู้มีบัตร (2562-04)	9 เม.ย. 2562	1000	ดู
2	21 เม.ย. 2562	1020	คนที่มีบัตรประชาชนผู้มีบัตร (2562-04)	21 เม.ย. 2562	1020	ดู
รวมทั้งหมด					2020	ดู

การเพิ่มเรื่องให้บริการประชาชน

- คลิกที่เมนูบริการประชาชน เลือก “ดู/เพิ่ม/แก้ไข/ลบ เรื่องที่หน่วยงานให้บริการประชาชน-กรอกข้อมูลส่วนตัว”
- คลิกที่ “เพิ่ม”
- พิมพ์เรื่องที่ให้บริการประชาชน
- คลิกปุ่มเพิ่มเรื่องให้บริการประชาชน



กรณีดึงข้อมูลในบัตร ประจำตัวประชาชน

ขั้นตอนการปฏิบัติ

- เปิดโปรแกรมอ่านบัตรประจำตัวประชาชน
- เข้าสู่ระบบ DLD e-Log
- เสียบบัตรประจำตัวประชาชนของผู้มาติดต่อ
ขอรับบริการ
- คลิกที่เมนูให้บริการประชาชนเลือกดึงข้อมูล
ในบัตรประจำตัวประชาชน
- ระบบจะดึงข้อมูลในชิพบนบัตรประจำตัว
ประชาชน
- คลิกเลือกบริการที่ประชาชนที่มาขอรับบริการ
- คลิกที่ปุ่มเพิ่มข้อมูลขอใช้บริการ



กรณีดึงข้อมูลจากเลข บัตรประจำตัวประชาชน (ทันที)

ขั้นตอนการปฏิบัติ

- เปิดโปรแกรมอ่านบัตรประจำตัวประชาชน
- เข้าสู่ระบบ DLD e-Log
- เสียบบัตรประจำตัวประชาชนของเจ้าหน้าที่
ที่ได้รับสิทธิจากกรมการปกครอง
- คลิกที่เมนูให้บริการประชาชนเลือกดึงข้อมูล
จากเลขบัตรประจำตัวประชาชน (ทันที)
- คลิกที่ปุ่มคลิกเพื่อดำเนินการต่อ
- กรอกเลขบัตรประจำตัวประชาชนของที่มา
ขอรับบริการ
- คลิกที่ปุ่มตรวจสอบข้อมูลจากกรมการปกครอง
- คลิกเลือกบริการที่ประชาชนที่มาขอรับบริการ
- คลิกที่ปุ่มเพิ่มข้อมูลขอใช้บริการ



กรณีดึงข้อมูลจากเลข บัตรประจำตัวประชาชน (ภายหลัง)

ขั้นตอนการปฏิบัติ

- เปิดโปรแกรมอ่านบัตรประจำตัวประชาชน
- เข้าสู่ระบบ DLD e-Log
- คลิกที่เมนูให้บริการประชาชนเลือกดึงข้อมูลจาก
เลขบัตรประจำตัวประชาชน (ภายหลัง)
- กรอกเลขบัตรประจำตัวประชาชนของที่มา
ขอรับบริการ
- คลิกเลือกบริการที่ประชาชนมาขอรับบริการ
- คลิกที่ปุ่มเพิ่มข้อมูลขอใช้บริการ
- ขั้นตอนต่อมาเมื่อมีบัตรเจ้าหน้าที่ที่ได้รับสิทธิจาก
กรมการปกครอง**
- เสียบบัตรประจำตัวประชาชนของเจ้าหน้าที่
- คลิกที่เมนูให้บริการประชาชนเลือกดึงข้อมูลภายหลัง
- คลิกที่ปุ่มคลิกเพื่อดำเนินการต่อ
- คลิกที่ไอคอนสถานะด้านหลังรายการที่ต้องการ
ดึงข้อมูลจากกรมการปกครอง
- คลิกที่ปุ่มตรวจสอบข้อมูลจากกรมการปกครอง
- คลิกที่ปุ่มเพิ่มข้อมูลขอใช้บริการ

รายงานประจำวัน

- คลิกที่เมนูรายงาน
- คลิกที่เมนูรายงานประจำวัน

ระบบบันทึกข้อมูลบัตรประชาชนและทะเบียนบ้านของผู้นับบริการผ่านประตูอัตโนมัติ (DLD - eLog)

หน้าหลัก | บริการประชาชน | รายงาน | **สถิติผู้ดูแล** | ติดต่อเรา | ข่าวประชาสัมพันธ์ | แจ้งเตือนระบบ

รายงานการให้บริการประชาชนประจำวัน

วันที่	วัน-เดือน-ปี	เวลา	ภาพแสดงบัตรประชาชน (ผู้ให้บริการ)	วัน-เดือน-ปี (ผู้ให้บริการ)	วัน-เดือน-ปี (ผู้ให้บริการ)	ข้อมูลผู้ให้บริการ	หมายเหตุ (ผู้ให้บริการ)	อื่นๆ
จำนวนผู้ให้บริการทั้งหมด 0 ราย แบ่งแสดง 1 หน้า 1								

👤 = ข้อมูลรวมของผล | 📄 = ข้อมูลการตรวจผล | 📄 = ข้อมูลผู้ดูแล

ภาพเบี่ยงเบนการให้บริการบุคคลอื่น กรุณาคลิกที่ลิงก์แสดงผลการบริการ กรมบัญชีกลาง กรุงเทพฯ โทร 02 6534444 ต่อ 2342 5แถวราชการ
© สงวนลิขสิทธิ์ พ.ศ. 2561 ตามพระราชบัญญัติบัตรประชาชน 2537 [ดูข้อมูลเพิ่มเติมเกี่ยวกับระบบ](#)

ระบบบันทึกข้อมูลบัตรประชาชนและทะเบียนบ้านของผู้นับบริการผ่านประตูอัตโนมัติ (DLD - eLog)

หน้าหลัก | บริการประชาชน | รายงาน | **สถิติผู้ดูแล** | ติดต่อเรา | ข่าวประชาสัมพันธ์ | แจ้งเตือนระบบ

ดู / เพิ่ม / แก้ไข / ลบ เรื่องที่หน่วยงานให้บริการประชาชน | (เพิ่ม)

วันที่	วัน-เดือน-ปี	เวลา	ผลการให้บริการ	วัน-เดือน-ปี (ผู้ให้บริการ)	เวลา (ผู้ให้บริการ)	อื่นๆ
1	9 มิ.ย. 2562	11:00	การขอคำปรึกษาเกี่ยวกับวีซีอาร์ (DLD-100)	9 มิ.ย. 2562	11:00	เสร็จ 1
2	21 มิ.ย. 2562	18:20	แจ้งกรณีมีเอกสารผู้ให้บริการวีซีอาร์	21 มิ.ย. 2562	18:20	เสร็จ 2
ทั้งหมด						2 เรื่อง

ภาพเบี่ยงเบนการให้บริการบุคคลอื่น กรุณาคลิกที่ลิงก์แสดงผลการบริการ กรมบัญชีกลาง กรุงเทพฯ โทร 02 6534444 ต่อ 2342 5แถวราชการ
© สงวนลิขสิทธิ์ พ.ศ. 2561 ตามพระราชบัญญัติบัตรประชาชน 2537 [ดูข้อมูลเพิ่มเติมเกี่ยวกับระบบ](#)

รายงานเลือกตามช่วงเวลา

- คลิกที่เมนูรายงาน
- คลิกที่เมนูรายงานเลือกตามช่วงเวลา
- เลือกช่วงเวลา
- คลิกที่ปุ่มแสดงรายงาน

รายชื่อหน่วยงานที่มีการใช้งานระบบบันทึกข้อมูลบัตรประชาชน
และทะเบียนบ้านของผู้รับบริการด้านปลุสตัว (DLD - eLog) มากที่สุดในแต่ละเขต

- * เขต ❶ สำนักงานปลุสตัวจังหวัดชัยนาท อำเภอเนินขาม
- * เขต ❷ สำนักงานปลุสตัวจังหวัดระยอง อำเภอเมืองระยอง
- * เขต ❸ สำนักงานปลุสตัวจังหวัดสุรินทร์ อำเภอสังขะ
- * เขต ❹ สำนักงานปลุสตัวจังหวัดอุดรธานี อำเภอกุมภวาปี
- * เขต ❺ สำนักงานปลุสตัวจังหวัดเชียงใหม่ อำเภออมก๋อย
- * เขต ❻ สำนักงานปลุสตัวจังหวัดอุทัยธานี อำเภอเมืองอุทัยธานี
- * เขต ❼ สำนักงานปลุสตัวจังหวัดสุพรรณบุรี อำเภออู่ทอง
- * เขต ❽ สำนักงานปลุสตัวจังหวัดชุมพร อำเภอละแม
- * เขต ❾ สำนักงานปลุสตัวจังหวัดนราธิวาส อำเภอบาเจาะ